

MESURES DES DISPARITÉS SOCIOTERRITORIALES DE LA FRANCE À UN NIVEAU GÉOGRAPHIQUE FIN

Nadège Thomas (1), Lise Trottet (2), Alain Trugeon (1)(2)

(1) *Observatoire régional de la santé et du social (OR2S)*

(2) *Fédération nationale des observatoires régionaux de la santé (Fnors)*

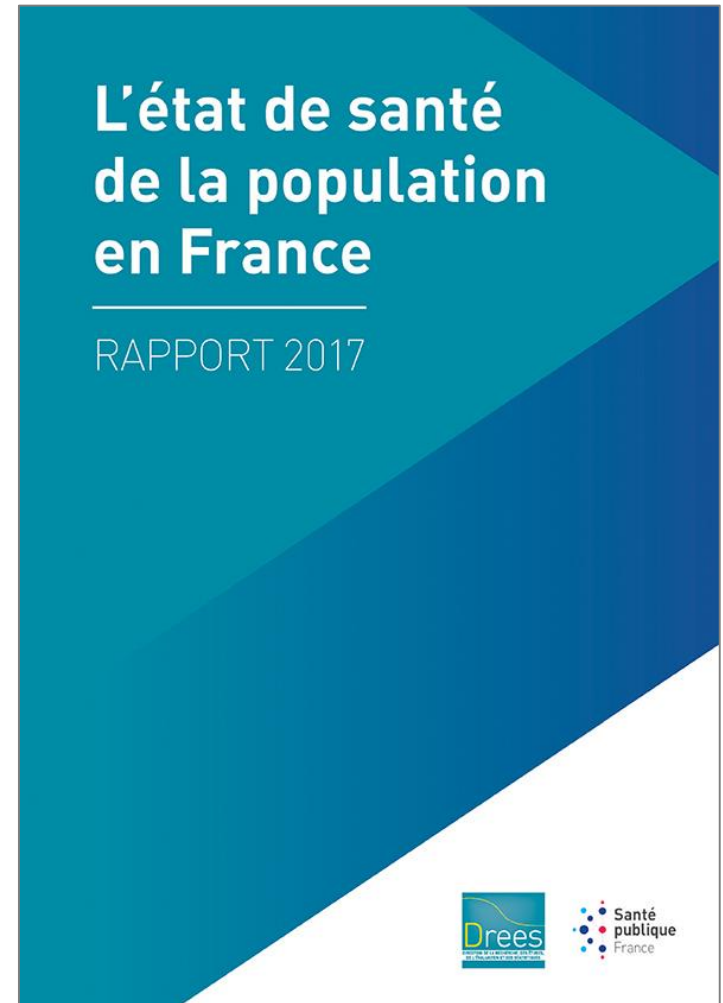
Contexte

Travail réalisé dans le cadre du rapport sur l'état de santé de la population en France publié en mai 2017

Objectif : avoir une vision synthétique de la situation sociale de la France à un niveau géographique se voulant le plus fin possible

Contraintes :

- ⇒ disponibilité des données
- ⇒ disposer d'indicateurs robustes au niveau géographique choisi



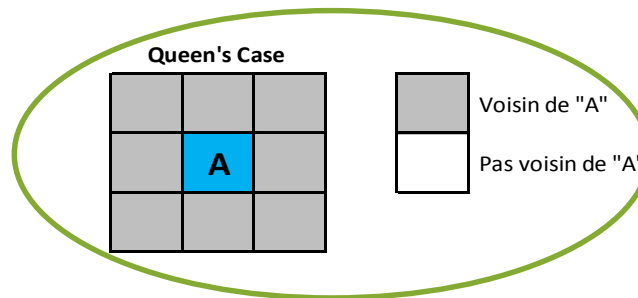
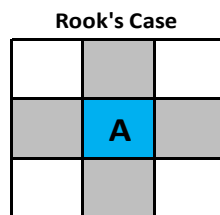
Niveau géographique d'analyse

Analyse menée au **niveau communal*** : réalisation d'un **lissage géographique**

- ⇒ permet de garantir une stabilité statistique suffisante pour les communes les moins peuplées (*un peu plus de 19 000 communes sur près de 36 000 comptent moins de 500 habitants au RP 2014 ; elles sont 26 000 à compter moins de 1 000 habitants*)
- ⇒ prise en compte de l'environnement proche de chaque commune

Il **existe plusieurs manières d'effectuer un lissage géographique**, celle qui a été présentement utilisée repose sur la **notion de contiguïté géographique** (avoir une frontière commune)

- ⇒ nécessaire de disposer d'une matrice de voisinage.



C'est la méthode *Queen's Case* qui a ici été considérée

* arrondissements pour Paris, Lyon et Marseille

Niveau géographique d'analyse

Lissage géographique - notion de contiguïté géographique

Construction d'une matrice de voisinage : les communes considérées comme limitrophes à une commune donnée sont celles qui lui sont directement contiguës (« communes voisines d'ordre 1 »), mais également celles qui sont limitrophes aux communes voisines d'ordre 1 (il s'agit alors des « communes voisines d'ordre 2 ») ; idem avec les communes voisines d'ordre 3.

⇒ Le **lissage est effectué *a priori*** (sur les données brutes) et non *a posteriori* (sur les indicateurs déjà calculés).

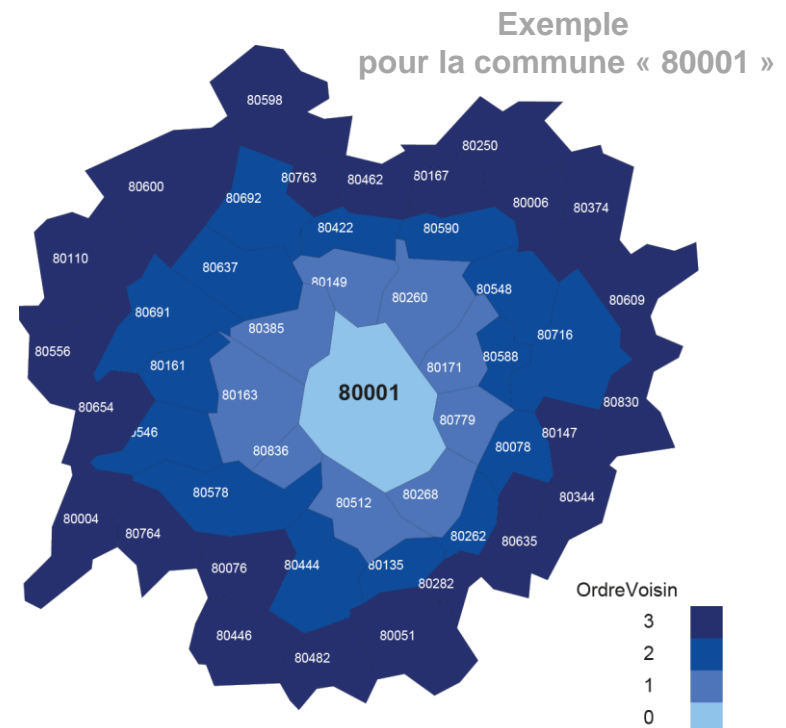
⇒ Un **poids*** est donné à chaque commune, il décroît de manière relativement linéaire à mesure que l'on s'éloigne de la commune centre :

0,5 pour la commune centre

0,3 pour la commune d'ordre un

0,15 pour les communes d'ordre deux

0,05 pour les communes d'ordre trois



* d'autres poids ont également été testés ; cela ne modifie pas les tendances

Données disponibles

Différentes sources de données, disponibles au niveau communal...

- recensement de la population et état civil (Insee)
- prestations sociales (CCMSA et Cnaf)
- impôts (DGFIP)

...permettent d'obtenir des indicateurs sociaux couvrant des thèmes variés

- éducation et scolarité
- emploi, fragilité professionnelle et revenus
- prestations de nature sociale
- logement
- personnes handicapées
- enfance et familles

➤ **Près de 70 indicateurs**

Réalisation d'une typologie sociale

Sélection de 11 indicateurs (parmi les 70 indicateurs calculés)

⇒ choisis* de manière à éviter une redondance de l'information,
tout en couvrant le maximum de thèmes

Taux de fécondité des 12-19 ans (2007-2014)

Part de familles monoparentales avec enfant(s) de moins de 25 ans (RP 2012)

Part d'enfants de moins de 25 ans dont le référent est inactif (RP 2012)

Part de cadres et professions intellectuelles supérieures parmi les actifs occupés (RP 2012)

Part de jeunes de 25-34 ans sortis du système scolaire avec un Bac+2 ou plus (RP 2012)

Taux de chômage des 15-24 ans (RP 2012)

Part des foyers fiscaux non imposés sur les revenus (2012)

Part d'allocataires dont les ressources dépendent de 50 % à 100 % des prestations sociales (31/12/2014)

Taux d'allocataires du RSA (31/12/2014)

Taux d'allocataires de 25-59 ans de l'AAH (31/12/2014)

Taux d'allocataires d'une aide au logement (31/12/2014)

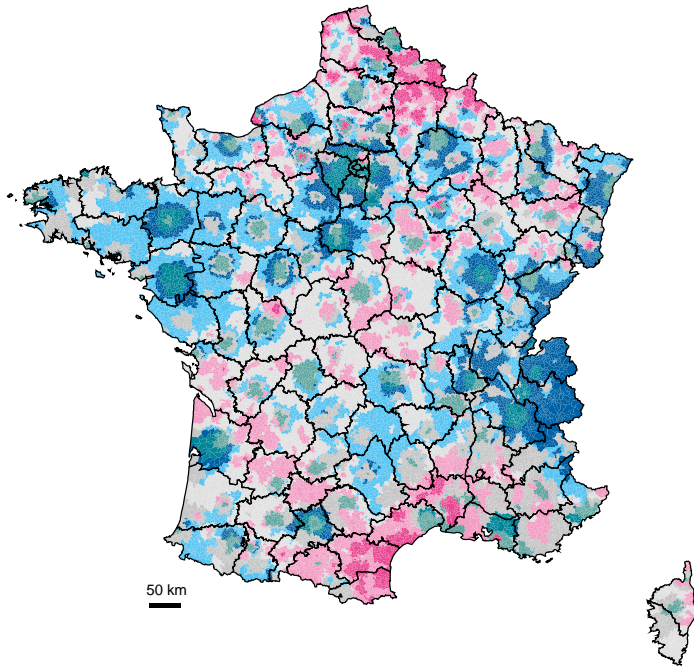
* via des analyses en composantes principales (ACP)

Typologie sociale

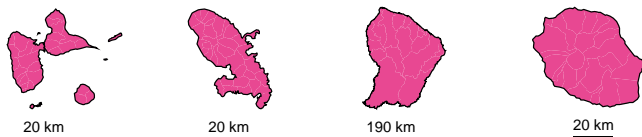
Objet : regrouper dans une même classe les communes qui présentent des caractéristiques proches (au regard des onze indicateurs retenus) ; chaque classe étant relativement dissemblable des autres.

⇒ classification ascendante hiérarchique (CAH)

Ensemble des communes de France*

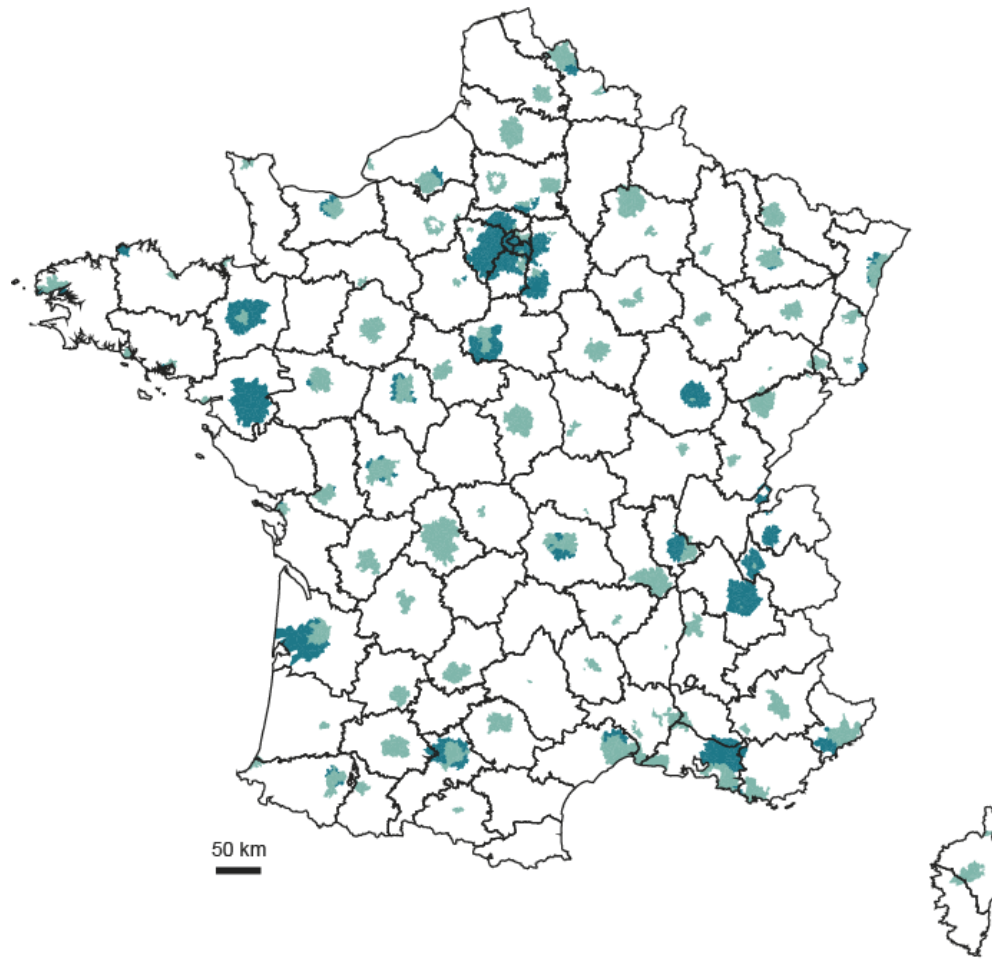


Et une analyse complémentaire au niveau des collectivités d'outre-mer



* hors Mayotte

Typologie sociale



■ Situation sociale plutôt favorisée, avec des parts très élevées de cadres et professions intellectuelles supérieures, de jeunes de 25-34 ans ayant au moins un Bac+2 et une part plus faible de foyers fiscaux non imposés

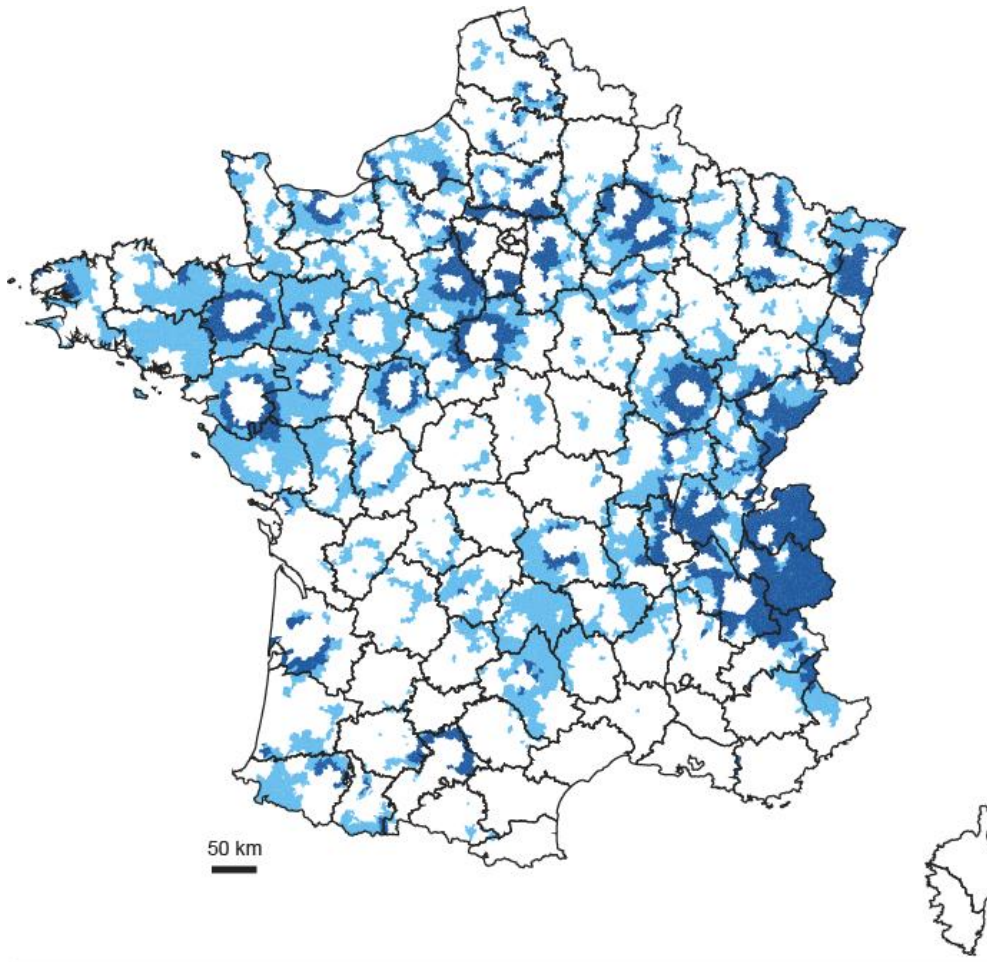
⇒ **19,8 % de la population au RP 2014**

■ Situation sociale contrastée, avec des parts élevées de cadres et professions intellectuelles supérieures et de jeunes de 25-34 ans ayant au moins un Bac+2 mais avec certains indicateurs sociaux plutôt défavorables

⇒ **24,0 % de la population au RP 2014**



Typologie sociale



■ Situation sociale la plus favorisée, avec les plus faibles taux de chômage, d'allocataires et de fécondité des femmes de 12-19 ans, et plus de familles d'actifs occupés (dont la PCS est plus souvent élevée socialement)

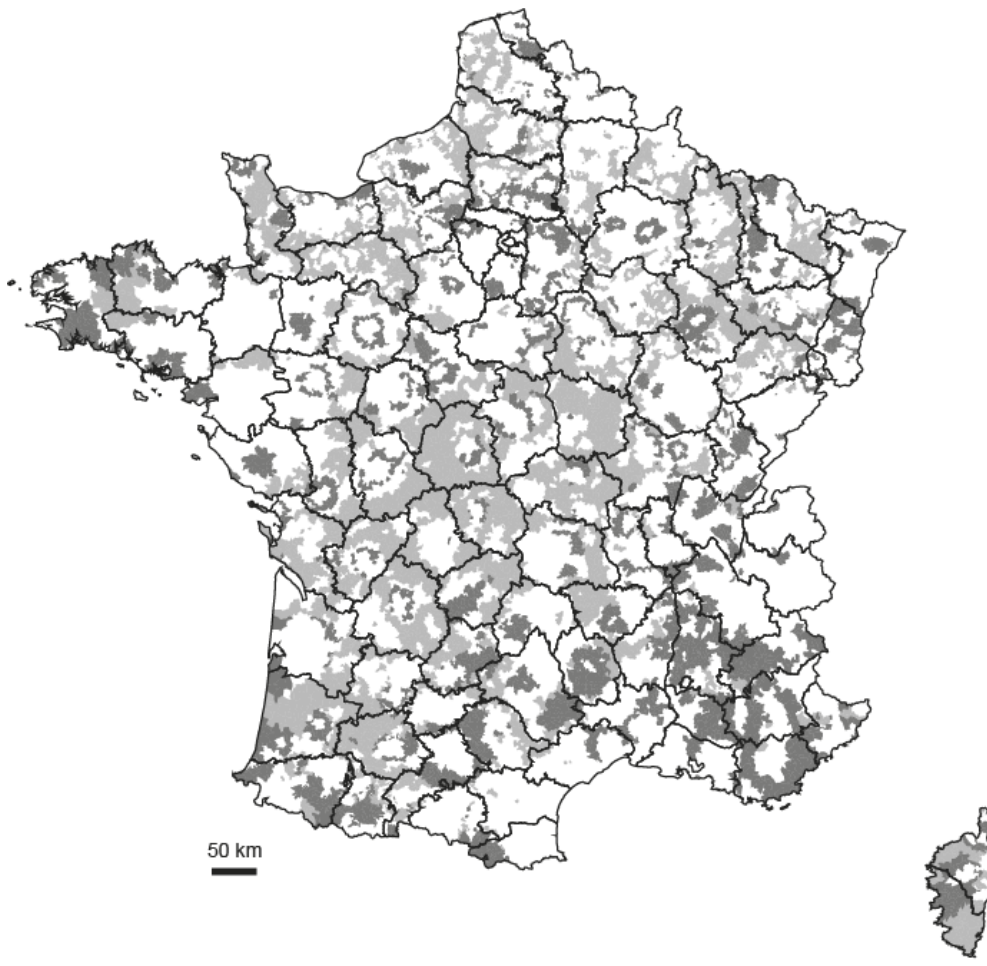
⇒ **6,1 % de la population au RP 2014**

■ Situation sociale favorisée, avec moins de personnes vivant de manière isolée (parts plus faibles de personnes de 25-59 ans, de 75 ans et plus et de familles monoparentales) et moins de cadres et professions intellectuelles supérieures, parmi les actifs occupés

⇒ **7,7 % de la population au RP 2014**



Typologie sociale



■ Situation sociale intermédiaire, avec plus de professions intermédiaires parmi les actifs occupés, de jeunes de 25-34 ans ayant au moins un Bac+2 et un peu plus de personnes vivant de manière isolée

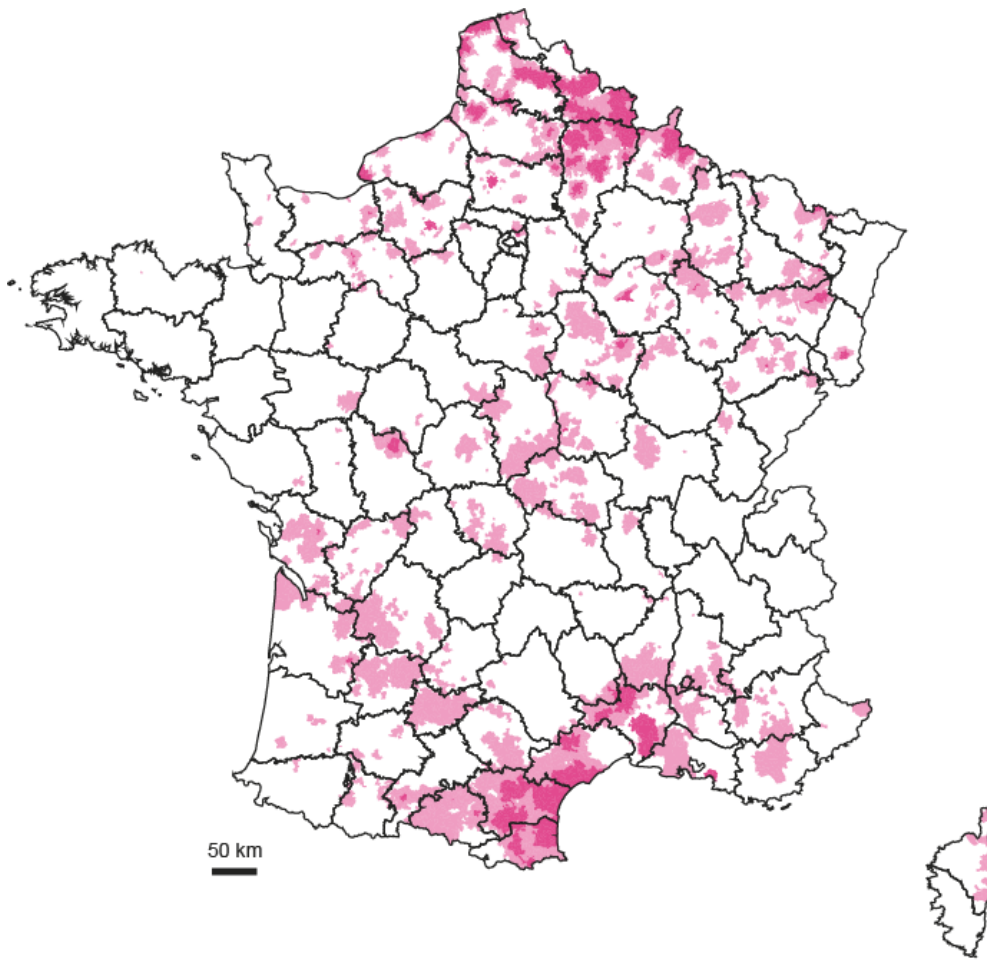
⇒ **13,0 % de la population au RP 2014**

■ Situation sociale intermédiaire, avec plus d'agriculteurs exploitants et d'ouvriers parmi les actifs occupés, plus de foyers fiscaux non imposés et moins de jeunes de 25-34 ans ayant au moins un Bac+2

⇒ **6,5 % de la population au RP 2014**



Typologie sociale



■ Situation sociale défavorable, avec moins d'actifs, plus de chômage, d'allocataires, de foyers fiscaux non imposés et avec une part de jeunes de 25-34 ans ayant au moins un Bac+2 particulièrement faible

⇒ **11,8 % de la population au RP 2014**

■ Situation sociale la plus défavorable, avec notamment les plus forts taux de chômage, d'allocataires, de jeunes de 25-34 ans pas ou peu diplômés ; fécondité élevée des femmes de 12-19 ans

⇒ **11,1 % de la population au RP 2014**



Typologie sociale

Typologie sociale communale complémentaire des DROM



- **Classe a** - Situation sociale la plus favorable des communes ultramarines.
- **Classe b** - Part plus faible de cadres et professions intellectuelles supérieures et taux d'allocataires de l'AAH et part de familles monoparentales avec enfant(s) de moins de 25 ans plus élevés.
- **Classe c** - Situation sociale moins favorable, avec des taux élevés d'allocataires percevant une allocation logement et le RSA et moins de familles monoparentales avec enfant(s) de moins de 25 ans.
- **Classe d** - Situation sociale la plus défavorable des communes ultramarines, avec une population très jeune et des taux de fécondité des jeunes femmes de 12-19 ans particulièrement élevés.

**Un document en accompagnement
d'un rapport de la cour des comptes*,
réalisé en 2014**

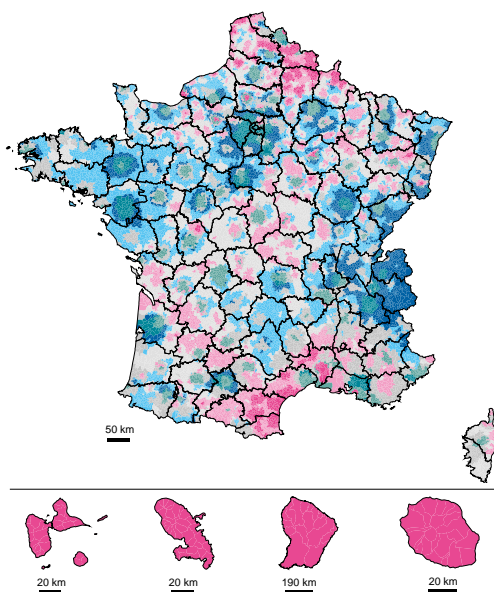
+ Inégalités socio-sanitaires
dans les départements **d'outre-mer**
Analyses infra-régionales
et comparaisons avec le niveau national



ENORS

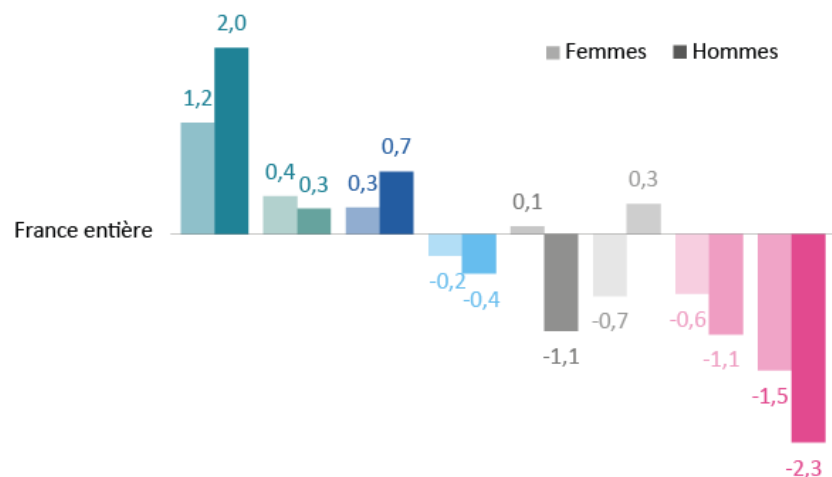
* la santé dans les outre-mer, une responsabilité de la République

Typologie sociale et indicateur d'état de santé



Espérance de vie à la naissance

écart, en année, avec le niveau national pour la période 2010-2014, selon le genre et la classe de la typologie sociale



Situation sociale plutôt favorisée, avec des parts très élevées de cadres et professions intellectuelles supérieures, de jeunes de 25-34 ans ayant au moins un Bac+2 et une part plus faible de foyers fiscaux non imposés

Situation sociale contrastée, avec des parts élevées de cadres et professions intellectuelles supérieures et de jeunes de 25-34 ans ayant au moins un Bac+2 mais avec certains indicateurs sociaux plutôt défavorables

Situation sociale la plus favorisée, avec les plus faibles taux de chômage, d'allocataires et de fécondité des femmes de 12-19 ans, et plus de familles d'actifs occupés (dont la PCS est plus souvent élevée socialement)

Situation sociale favorisée, avec moins de personnes vivant de manière isolée (parts plus faibles de personnes de 25-59 ans, de 75 ans et plus et de familles monoparentales) et moins de cadres et professions intellectuelles supérieures, parmi les actifs occupés

Situation sociale intermédiaire, avec plus de professions intermédiaires parmi les actifs occupés, de jeunes de 25-34 ans ayant au moins un Bac+2 et un peu plus de personnes vivant de manière isolée

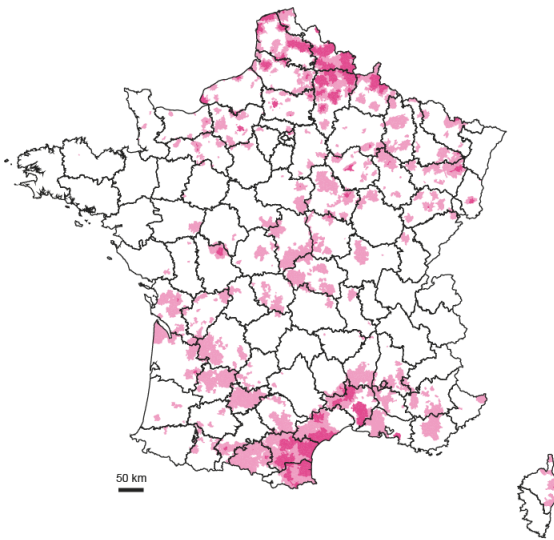
Situation sociale intermédiaire, avec plus d'agriculteurs exploitants et d'ouvriers parmi les actifs occupés, plus de foyers fiscaux non imposés et moins de jeunes de 25-34 ans ayant au moins un Bac+2

Situation sociale défavorable, avec moins d'actifs, plus de chômage, d'allocataires, de foyers fiscaux non imposés et avec une part de jeunes de 25-34 ans ayant au moins un Bac+2 particulièrement faible

Situation sociale la plus défavorable, avec notamment les plus forts taux de chômage, d'allocataires, de jeunes de 25-34 ans pas ou peu diplômés ; fécondité élevée des femmes de 12-19 ans

Des disparités territoriales de santé entre des zones ayant des caractéristiques sociales proches

Exemple de croisement pour les deux classes présentant une situation sociale défavorable

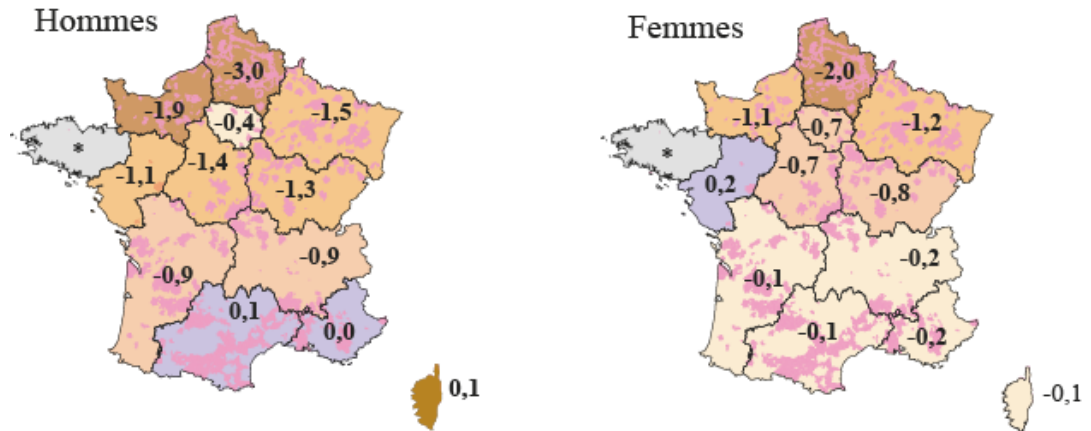


Espérance de vie à la naissance

écart, en année, avec le niveau national pour la période 2010-2014, selon le genre et la région...

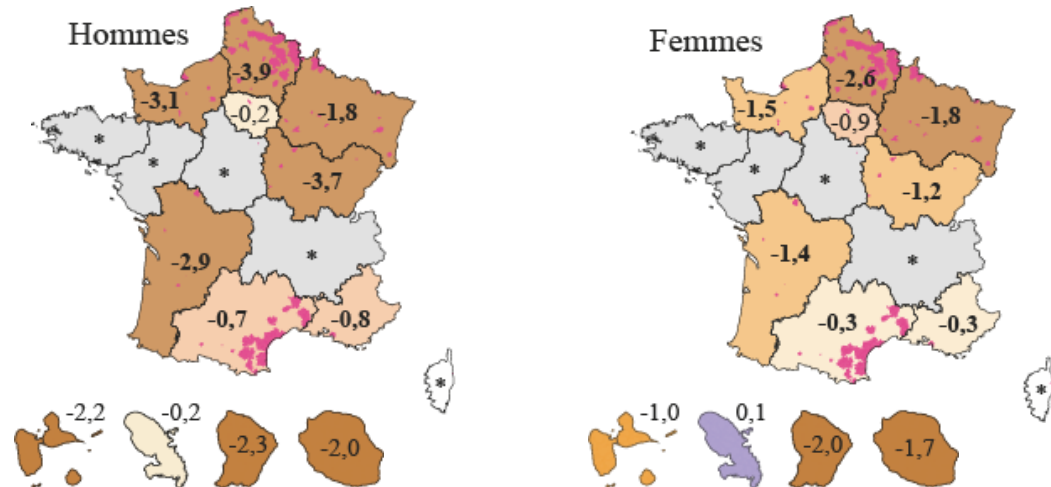
...pour les communes de la classe

Situation sociale défavorable, avec moins d'actifs, plus de chômage, d'allocataires, de foyers fiscaux non imposés et avec une part de jeunes de 25-34 ans ayant au moins un Bac+2 particulièrement faible



...pour les communes de la classe

Situation sociale la plus défavorable, avec notamment les plus forts taux de chômage, d'allocataires, de jeunes de 25-34 ans pas ou peu diplômés ; fécondité élevée des femmes de 12-19 ans



* pas de communes appartenant à la classe pour la région ou effectif de population trop faible

Conclusion

Techniques applicables à d'autres dimensions et niveaux géographiques

Méthode à adapter en fonction des types de données

Analyses réalisées aux niveaux des villes à affiner

Analyse au niveau des Iris (ou regroupement d'Iris)

Hétérogénéité importante dans des périmètres parfois restreints

Mise en avant des spécificités locales, des contrastes entre zones rurales, urbaines et périurbaines

Gradient social fortement corrélé aux indicateurs de santé

notamment en regard de la mortalité, mais des disparités territoriales

Aide dans l'accompagnement des politiques publiques

y compris à un niveau fin