

Les What Works Centres britanniques

Quels enseignements pour des politiques fondées sur la preuve en France?

Congrès Adelf – SFSP - Sciences et acteurs en santé : articuler connaissances et pratiques

Session : Vers un dispositif favorisant des interventions fondées sur des données probantes

5 octobre 2017

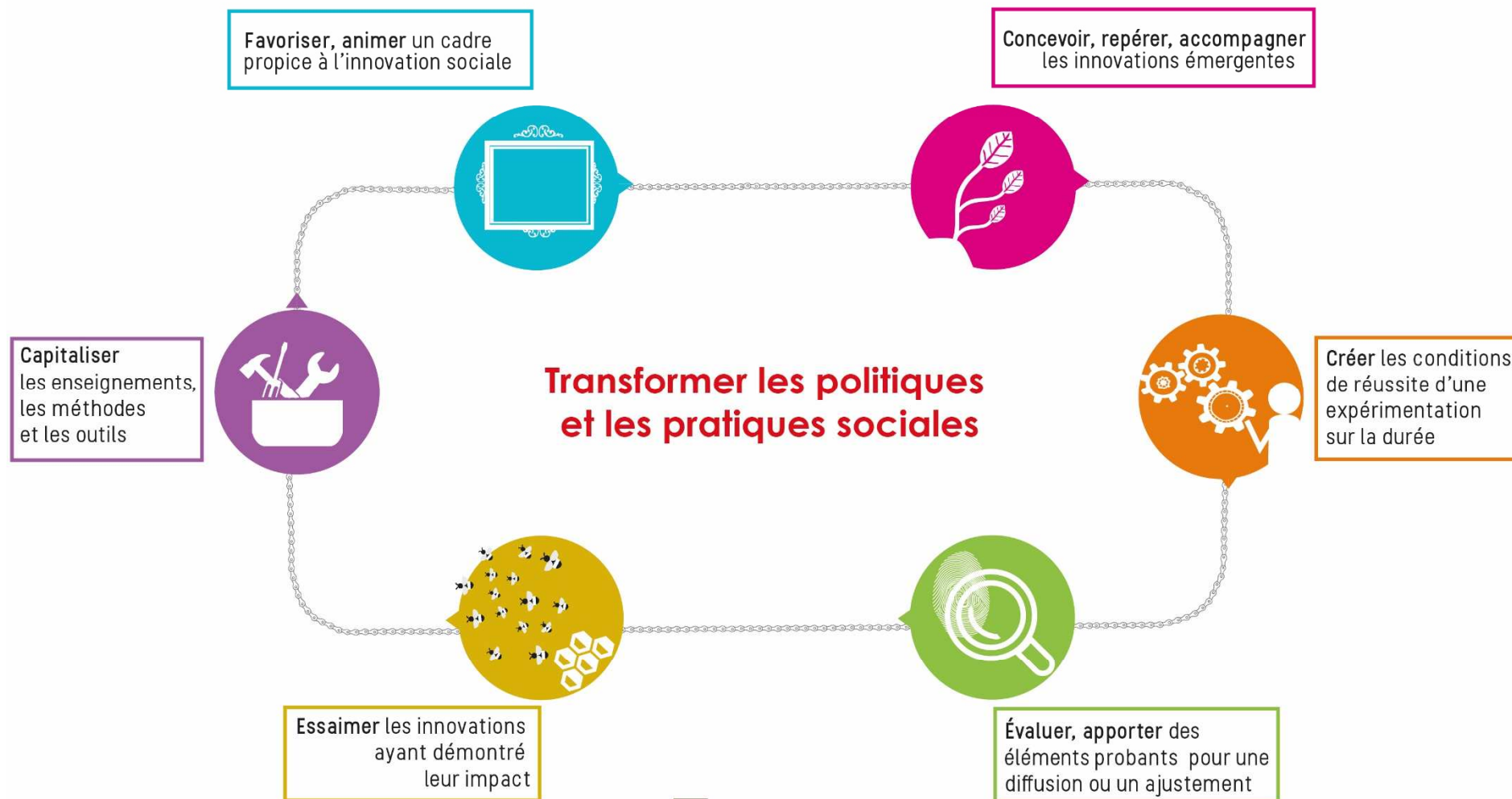
L'Ansa – Agence nouvelle des solidarités actives

L'Ansa, association loi 1901 sans but lucratif. C'est :

- **Une trentaine de projets par an** de lutte contre la pauvreté et les exclusions, pour l'accès aux droits et l'égalité des chances
- Répondant aux enjeux de **grands domaines** d'intervention
 - gouvernance et participation des personnes concernées
 - minima sociaux, accès aux droits et politiques d'insertion
 - logement, hébergement et précarité énergétique
 - inclusion financière
- **5** grands types de partenaires : État, collectivités territoriales, associations, entreprises et fondations, Europe, et avec l'implication des personnes concernées – **une trentaine de financeurs** publics et privés.
- **Une vingtaine de personnes** dans l'équipe
- **3** missions : EXPERIMENTER, ACCOMPAGNER, MUTUALISER

La chaîne de l'innovation sociale

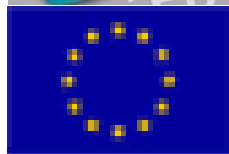
Au service de la lutte contre la pauvreté et pour l'inclusion



Quelques unes des références Ansa en matière d'évaluation et d'expérimentations



S.I.M.S. : Social Innovation in
Micro-Savings – en France SIMS
Easy budget



European union programme for
employment and social solidarity
Progress (2007-2013)



Téléchargeable sous
http://www.solidarites-actives.com/pdf/Ansa_Contribution16_ExperimentationSociale_VF.pdf

Le logement d'abord



What Works Centres
britanniques :
**quels enseignements
pour des politiques
fondées sur la preuve
en France ?**

Mars 2017



Téléchargeable sous
http://www.solidarites-actives.com/pdf/Ansa_RapportWWC_2017_VF

Références Ansa en matière d'évaluation et d'expérimentations

Références en matière d'évaluation		
Pilotage du projet Parler Bamin : coordination du programme de recherche, des formateurs pour déployer le processus d'expérimentation dans 90 crèches http://www.solidarites-actives.com/pdf/Ansa_RapportWWC_2017_VF	2015-2021	La France s'engage (fonds pour projets présidentiels d'innovation sociale) Villes agglomérations partout en France
Etude et publication « What works centres britanniques » : quels enseignements pour les politiques fondées sur la preuve en France ?	2016	France Stratégie, le Secrétariat général pour la modernisation de l'action publique (SGMAP), Commissariat général à l'égalité des territoires (CGET), Santé publique France, Caisse nationale des allocations familiales (Cnaf), Caisse nationale de solidarité pour l'autonomie (CNSA)
Evaluations de dispositifs RSA et politiques d'insertion		
Evaluation du RSA et de la politique d'insertion et recommandations	2015	Conseil départemental de la Somme
Audit organisationnel et juridique de la réforme du RSA	2014	Collectivité de Saint Martin
Evaluation du 1er PTI et mise en place du 2ème PTI 2015-2020	2013	Conseil départemental de la Mayenne
Audit du dispositif RSA	2012 - 2013	Conseil départemental de Loire-Atlantique
Evaluation de l'organisation du dispositif d'accueil et d'accompagnement des allocataires du RSA	2010 - 2011	Ville de Paris
Références en matière d'évaluations sur la thématique inclusion financière		
Evaluation du dispositif « J'invite un banquier dans ma classe »	2016 - 2017	Fédération Bancaire Française
Pilotage du projet SIMS –Easybudget : en France : coordination du programme de recherche, des formateurs pour déployer le processus dans quatre CFA	2011 - 2013	Union européenne et 28 partenaires français : bancaires et associatifs et évaluateur (Crédoc), en lien avec trois pays : France, Belgique, Hongrie
Références en matière d'évaluations sur la thématique logement / hébergement		
Evaluation du 3ème PDALPD et du PDAHI du Pas-de-Calais et appui à l'élaboration du PDALHPD 2014-2020	2013 - 2014	Conseil départemental du Pas-de-Calais et Préfecture du Pas-de-Calais
Evaluation des 20 projets sélectionnés par la DIHAL dans le cadre de son premier appel à projets « innovations sociales	2013 – 2015	Délégation interministérielle pour l'hébergement et l'accès au logement (DIHAL)

Objectifs de la démarche

- notre point de départ : publication : ***Expérimentation sociale à l'épreuve du terrain en 2014***
- Partenariat forgé entre six organismes publics avec des interrogations communes :
 - Comment porter des données probantes à connaissance des acteurs publics ?
 - Comment rendre opérationnel les enseignements de la recherche ?
 - Comment accompagner le changement d'échelle des pratiques prometteuses ou efficaces ?
- Un objectif commun : lancer de nouvelles démarches pour mettre « la preuve » au cœur de l'action publique en France, en s'inspirant des pratiques étrangères
- Un projet en deux étapes :
 - Rapport relatif aux enseignements des What Works Centres pour la France
 - Des notes de préfiguration de centres d'inspiration what works en France

Qu'est ce que les What Works Centres WWC ?

Les 3 missions principales des centres :
LA REVUE SYSTEMATIQUE (SYNTHÈSE)
L'EXPÉRIMENTATION
LA DIFFUSION DE LA CONNAISSANCE

Missions

- Missions socles :
 - **synthétiser les enseignements de la recherche, et notamment les évaluations d'impact**
 - **diffuser de manière adaptée des synthèses, des interventions intéressantes, des recommandations**, dans un format répondant aux attentes et aux besoins des décideurs publics, au niveau national et local, et des professionnels de terrain. Les « centres » accompagneraient les acteurs dans l'appropriation et la mise en oeuvre des pratiques démontrées comme efficaces par le biais d'actions d'essaimage et joueront un rôle de vulgarisation des méthodes et des résultats.
- **Mission complémentaire :**
 - **se doter d'une capacité d'expérimentation** en financement conjointement une intervention et son évaluation d'impact selon le modèle fonds d'expérimentation.

Il existe différentes formes de preuves, les What Works Centres donnent une place centrale aux évaluations d'impact

Il existe différentes formes de preuves, les What Works Centres donnent une place centrale aux évaluations d'impact

Décrire un phénomène

- Enquête transversale
- Enquête longitudinale

Etablir un lien causal

- Evaluation avant-après
- Evaluation quasi-expérimentale
- Evaluation expérimentale
- Revue systématique

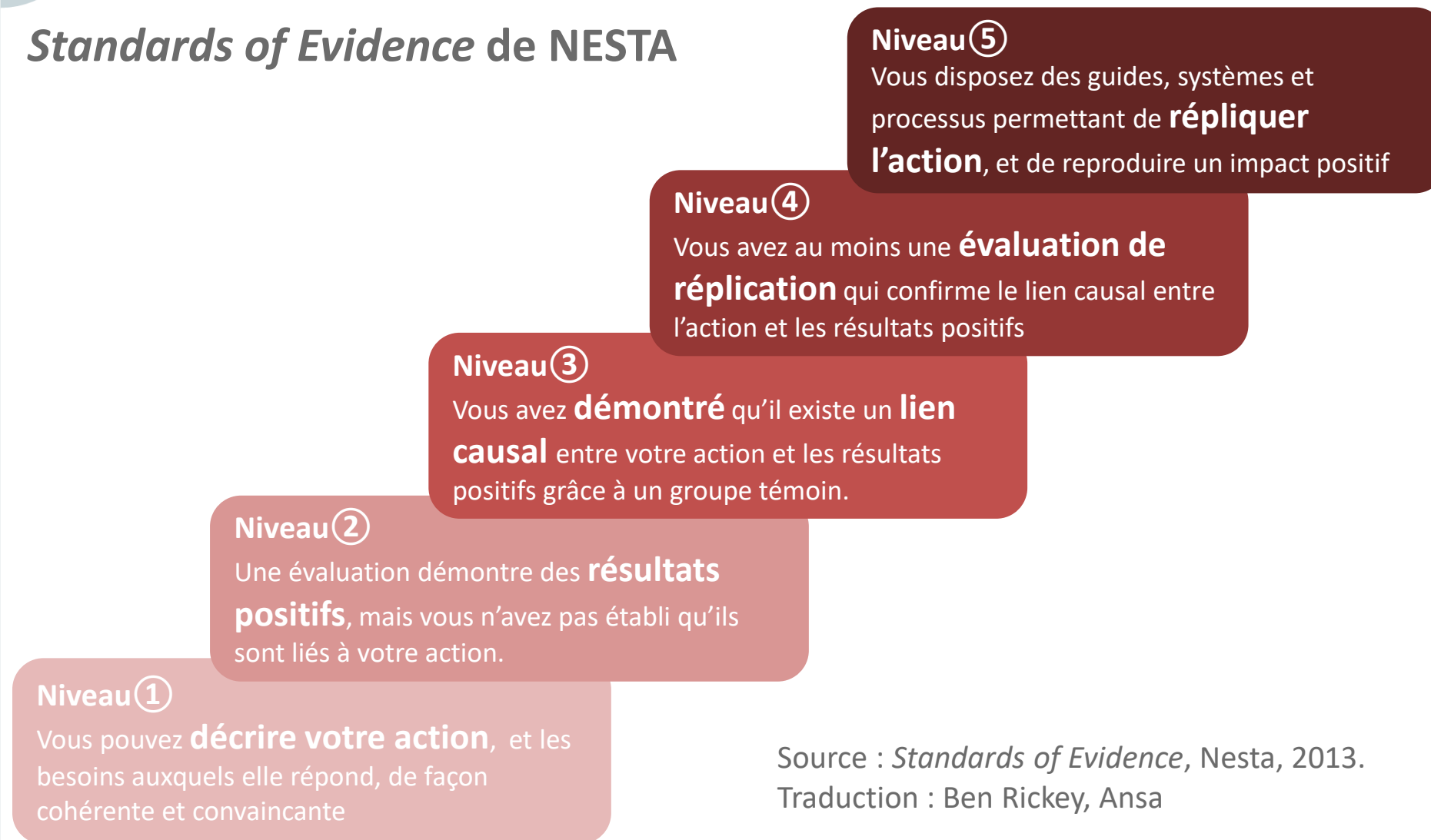
Evaluation d'impact

Comprendre des mécanismes

- Observation participante
- Entretiens individuels et collectifs

Des revues systématiques qui reposent sur des évaluations d'impact avec contrefactuel

Standards of Evidence de NESTA



Source : *Standards of Evidence*, Nesta, 2013.
Traduction : Ben Rickey, Ansa

Les What Works Centres : pour des services publics britanniques davantage « fondés sur la preuve »

Une inspiration

NICE National Institute for
Health and Care Excellence

Un plaidoyer pour la preuve

Nesta...

WHY WE NEED
TO CREATE A
'NICE FOR
SOCIAL POLICY'

Ruth Puttick, May 2012

Un contexte propice

Open Public Services
White Paper

Création, statuts & envergures des WWC

Structure	Date de création	Statut	Budget annuel (2015)	Durée de financements	Taille de l'équipe
National Institute for Health and Care Excellence (NICE)		Public	-	Pérenne	600 salariés
Education Endowment Foundation	2011	Association	£14 million	2011-2026 (dotation £125m)	19 salariés
Early Intervention Foundation	2013	Association	£1,3 million	2013-2016	16 salariés
What Works Centre for Local Economic Growth	2013	Groupement	£ 1 million	2013-2016	10 ETP
What Works Centre for Crime Reducation	2013	Public / universités	-	2013-2016	-
Public Policy Institute for Wales	2014	Groupement d'universités	£450 000	2014-2017	8 salariés
What Works Centre for Scotland	2014	Groupement d'universités	£ 1 million	2014-2017	7 salariés & chercheurs
What Works Centre for Wellbeing	2014	Entreprise sociale / universités	£1,2 million	2014-2017	8 salariés
What Works Centre for Ageing Better	2015	Association	£5 m / an sur 10 ans	2015-2025 (dotation : £50m)	17 salariés

Montée en charge des WWC

Constats & analyses

▸ Trois phases dans l'histoire des WWC :

- NICE Créé en 1999, devenu une référence dans les politiques de santé basée sur la preuve, et inspiration pour d'autres centres (« NICE for Social Policy »);
- L'Education Endowment Foundation créé en 2011 inspiré notamment par Race to the Top, et s'appuyant sur des travaux déjà en cours par Sutton Trust & Impetus Trust;
- Une vague de 7 What Works Centres créés à partir de 2013.

▸ Contexte de leur création :

- Investissement historique dans l'évaluation d'impact et le transfert de la connaissance vers les décideurs politiques au Royaume-Uni;
- Des organismes ont fait la promotion de l'idée des What Works Centres (notamment NESTA / Alliance for Useful Evidence, Dartington Social Research Unit), et surtout des personnes influentes (David Halpern, Geoff Mulgan, puis hauts fonctionnaires);
- Un gouvernement de coalition désireux de rendre les services publics plus efficaces a repris l'idée dans son *Livre Blanc des Services Publics Ouverts*;
- Des financeurs se sont mobilisés, soit pour soutenir plusieurs centres (ESRC), soit pour en soutenir un (ministères, Big Lottery Fund, autres financeurs privés).

Périmètre

- **Les what works centres** sont tous **thématiques**, traitant un champ qui n'est pas contraint par les silos qui caractérisent l'organisation de l'action publique
- Cette approche semble particulièrement efficace lorsque le secteur :
 - A un périmètre clair et identifié par les acteurs nationaux et locaux, et suffisamment large pour devenir le « guichet unique » vers la preuve pour le secteur
 - Correspond à un corps professionnel bien identifié
 - Dispose d'une matière scientifique (évaluations, études) ayant des enseignements pour le secteur
 - Comporte des actions évaluables selon des méthodes rigoureuses
 - Où il existe un envie ou besoin partagé de diffuser ce qui marche
- Restant attentif à l'articulation avec des centres / conseils / observatoires existants

La plupart des What Works Centres sont des petites structures indépendantes dédiées à la synthèse et la diffusion de preuve

9 centres, 7 thématiques, 2 territoriaux

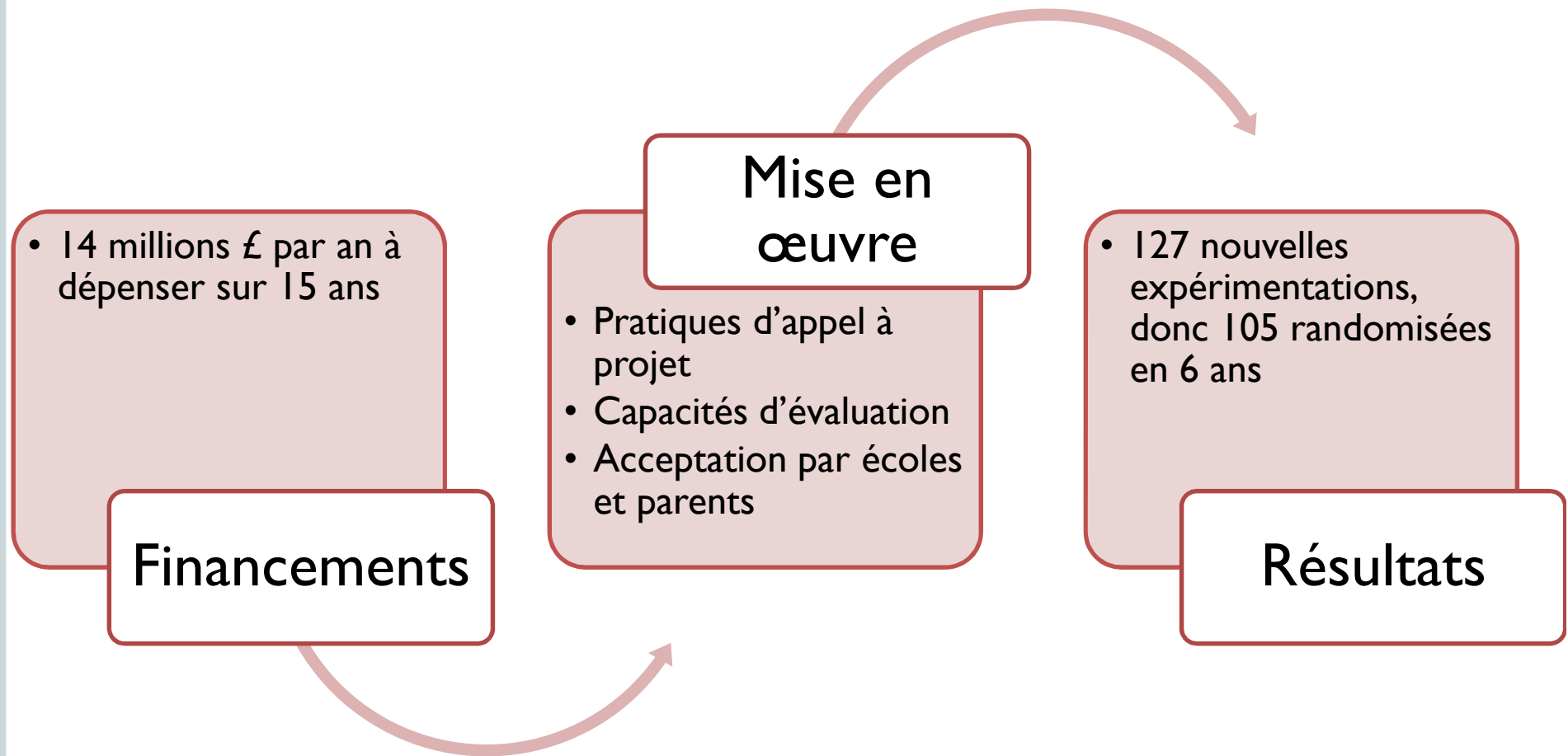
£500K – £14 M de budget annuel

Créés entre 1998 et 2015

Pour une durée de 3 à 15 ans

La capacité à évaluer des innovations dans le contexte britannique est un véritable atout

Education Endowment Foundation



Les centres accompagnent les acteurs à comprendre « ce qui fonctionne » et à adopter des pratiques efficaces

Teaching & Learning Toolkit
An accessible summary of educational research on teaching 5-16 year olds.

Toolkit A-Z

Filter Toolkit

Toolkit Strand

Cost

Evidence Strength

Months Impact

Filter results by keywords

£ Cost

🔒 Evidence

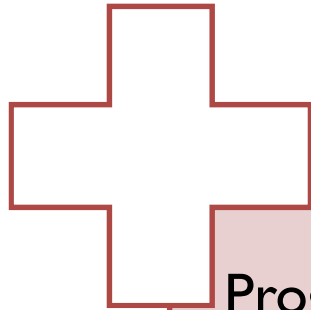
+1 Months Impact

Reset

Intervention	Cost	Evidence Strength	Months Impact
Arts participation Low impact for low cost, based on moderate evidence.	£££££	🔒🔒🔒🔒🔒	+2
Aspiration interventions Very low or no impact for moderate cost, based on very limited evidence.	£££££	🔒🔒🔒🔒🔒	0
Behaviour interventions Moderate impact for moderate cost, based on extensive evidence.	£££££	🔒🔒🔒🔒🔒	+4
Block scheduling Very low or no impact for very low cost, based on limited evidence.	£££££	🔒🔒🔒🔒🔒	0
Collaborative learning Moderate impact for very low cost, based on extensive evidence.	£££££	🔒🔒🔒🔒🔒	+5
Digital technology Moderate impact for moderate cost, based on extensive evidence.	£££££	🔒🔒🔒🔒🔒	+4

Source : educationendowmentfoundation.org.uk/evidence/teaching-learning-toolkit.

Les WWC : des approches innovantes par leur échelle et leurs méthodes



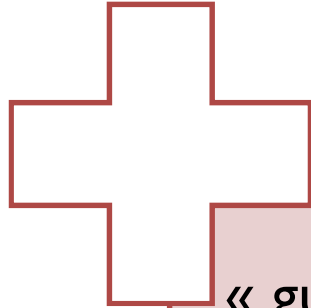
Programmes conséquents de revues systématiques de littérature

Innovations dans les méthodes de diffusion et d'essaimage

Développement d'une nouvelle capacité en conduite d'expérimentations

Une production des revues parfois difficile,
Par encore d'impact mesurés sur les pratiques des professionnels

Les WWC : des acteurs dédiés pour une efficacité plus grande



« guichet unique » vers les évaluations d'impact pour les professionnels

« fil rouge » dans l'accompagnement des changements de pratiques

« maillon manquant » entre décideurs, chercheurs et professionnels

Pour certains : un domaine trop flou

Les centres ne disposent pas d'un corps professionnel bien délimité

Faut-il s'inspirer des What Works Centres en France ?



What Works Centres britanniques :
quels enseignements pour des politiques fondées sur la preuve en France ?

Mars 2017

Proposition 1 : Étudier l'opportunité de **reconnaître ou de créer des démarches ou des structures d'inspiration « What Works »** en France

Proposition 2 : **Créer une alliance** autour des politiques fondées sur la preuve

En partenariat avec



cget



Téléchargeable sous
http://www.solidarites-actives.com/pdf/Ansa_RapportWWC_2017_VF



au service de la lutte contre la pauvreté et l'exclusion



Contacts Ansa

ben.rickey@olidarites-actives.com

sylvie.hanocq@solidarites-actives.com

Quels outils existent ?

<https://educationendowmentfoundation.org.uk/resources/teaching-learning-toolkit>

Quels outils existent ?

- 1. Bibliothèque d'interventions / Registres d'interventions (validées, évaluées, bonnes pratiques ?)**
- 2. Synthèses de littérature**
- 3. Guides**
- 4. Remontée des pratiques / Echange de pratiques**

Des programmes conséquents de revues systématiques de littérature

Figure 2: Methodology

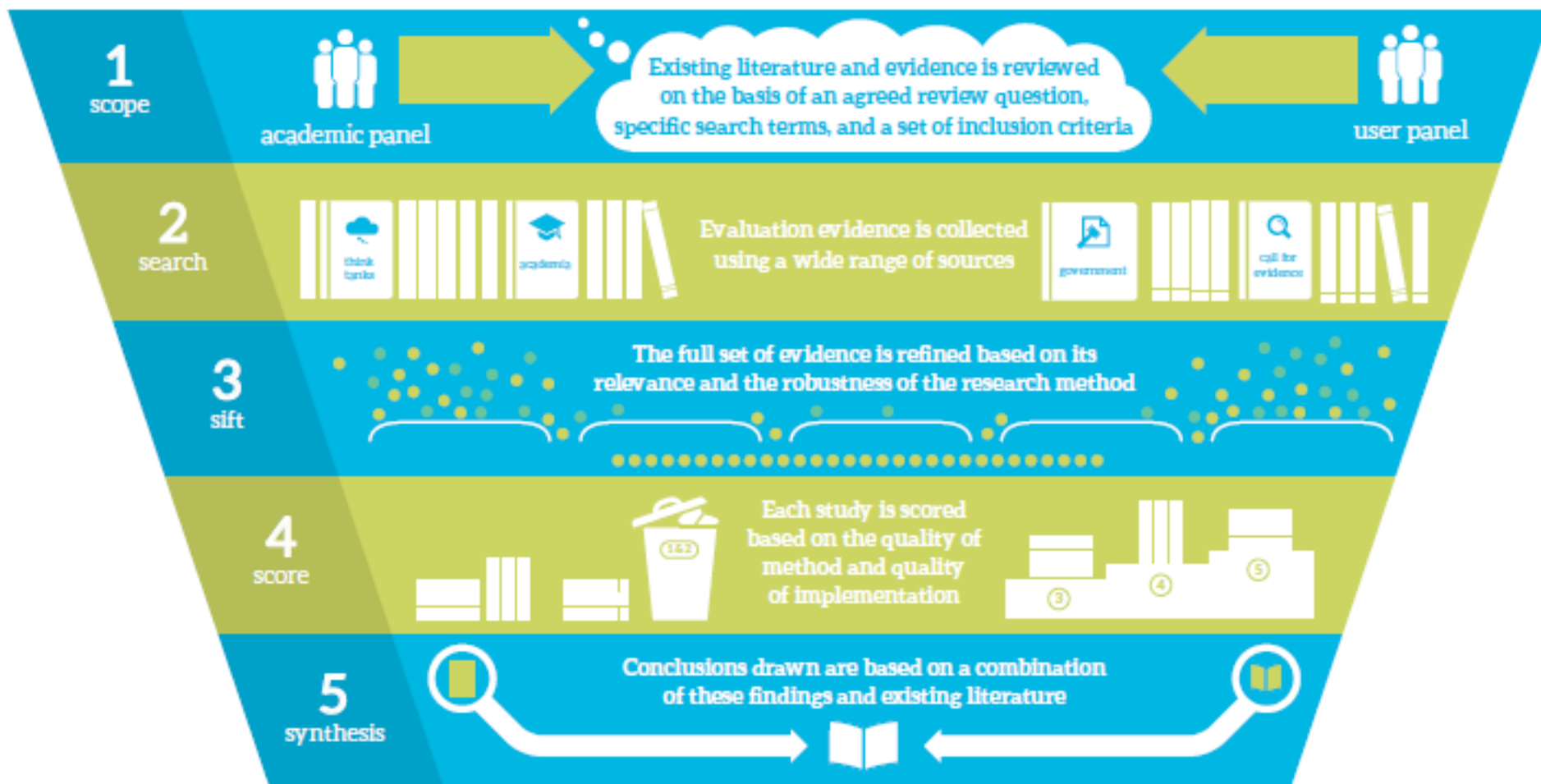


Illustration d'un GUIDE DE PRATIQUES QUALIFIEES

Campagne sur les aides-enseignants : extrait de l'outil d'auto-évaluation

A self-assessment guide

RECOMMENDATIONS I AND II
Deployment of TAs in the classroom



Education
Endowment Foundation

1 INEFFECTIVE

TAs routinely have a direct, informal teaching role with lower-attaining pupils and/or those with SEN. They regularly adopt the status of 'primary educator' to these pupils.

This arrangement causes a 'separation' effect: high-supported pupils have fewer opportunities to engage with whole-class teaching, and have fewer interactions with teachers and peers.

Teachers assume that a high amount of TA support meets the needs of lower-attaining and/or SEN pupils, and as a result spend less time working with these groups.

Personal relationship may be good, but there is a lack of cohesive and effective teamwork between teachers and TAs in the classroom.

TAs rarely move around the classroom and support whole-class teaching (such as demonstrating equipment, or working at the whiteboard).

2 IMPROVING

There is variability in the quality and appropriateness of teachers' moment-by-moment decision-making regarding TA deployment.

In some lessons, TAs are effectively supplementing the whole-class teaching, although this is not consistent.

There is a tendency to drift back towards TAs working in an isolated teaching role with lower-attaining and/or SEN pupils, particularly as the lesson progresses.

There is little or no attempt to redeploy TAs during lessons in response to the 'real time' needs of pupils.

3 EXEMPLARY

The learning needs of all pupils are met, first and foremost, through high quality teaching by the teacher. Teachers spend at least as much time working with lower-attainers as others.

TAs work with a range of pupils within the class and supplement and extend teachers' work, rather than replace them. Support for specific individuals or groups is structured so it helps them access general classroom teaching.

Teachers and TAs work effectively as a team, with a shared understanding of their respective roles in achieving lesson objectives. Teachers' moment-by-moment decisions regarding TA deployment are driven by pupils' needs.

TAs support whole-class delivery at the front of the class, move the room or undertake administrative tasks to ease teachers' workload.

→ cf p 135 de la publication http://www.solidarites-actives.com/pdf/Ansa_RapportWWC_2017_VF

Illustration d'une bibliothèque qui montre comment faire en sorte que les personnes suivent une formation vont jusqu'au bout

Toolkit de formation professionnelle : présentation des guides

Policy Design Tool	What does it aim to do?	How secure is the evidence?	How much does it cost?	How effective is it?
Careers Counselling helps individuals choose appropriate training	Improve take-up and completion of training		£££	
Financial incentives are payments offered before, during or after training	Improve take-up and completion of training		£££	
Pre-qualification courses are a pathway to further education or training	Improve performance and completion of training		£££	
Reminders provide people with information about their training by text or email	Improve attendance to training programmes		£££	

Source : www.whatworksgrowth.org/resources/employment-training-toolkit.

→ cf p 148 de la publication http://www.solidarites-actives.com/pdf/Ansa_RapportWWC_2017_VF

Des supports de diffusion et d'essaimage adaptés et opportuns

Police, Camera, Evidence: London's cluster randomised controlled trial of Body Worn Video



November 2015



- Lynne Grossmith
- Catherine Owens
- Will Finn
- David Mann
- Tom Davies
- Laura Baika



Illustration d'une synthèse de remontée des pratiques → échange de pratiques

Findings

What the evidence shows

- Training has a positive impact on participants' employment or earnings in around half of the evaluations reviewed.
- Shorter programmes (below six months, and probably below four months) are more effective for less formal training activity. Longer programmes generate employment gains when the content is skill-intensive.
- **In-firm / on the job training programmes tend to outperform classroom-based training programmes. Employer co-design and activities that closely mirror actual jobs appear to be key design elements.**
- The state of the economy is not a major factor in the performance of training programmes; **programme design features appear to be more important than macroeconomic factors.**

Where the evidence is inconclusive

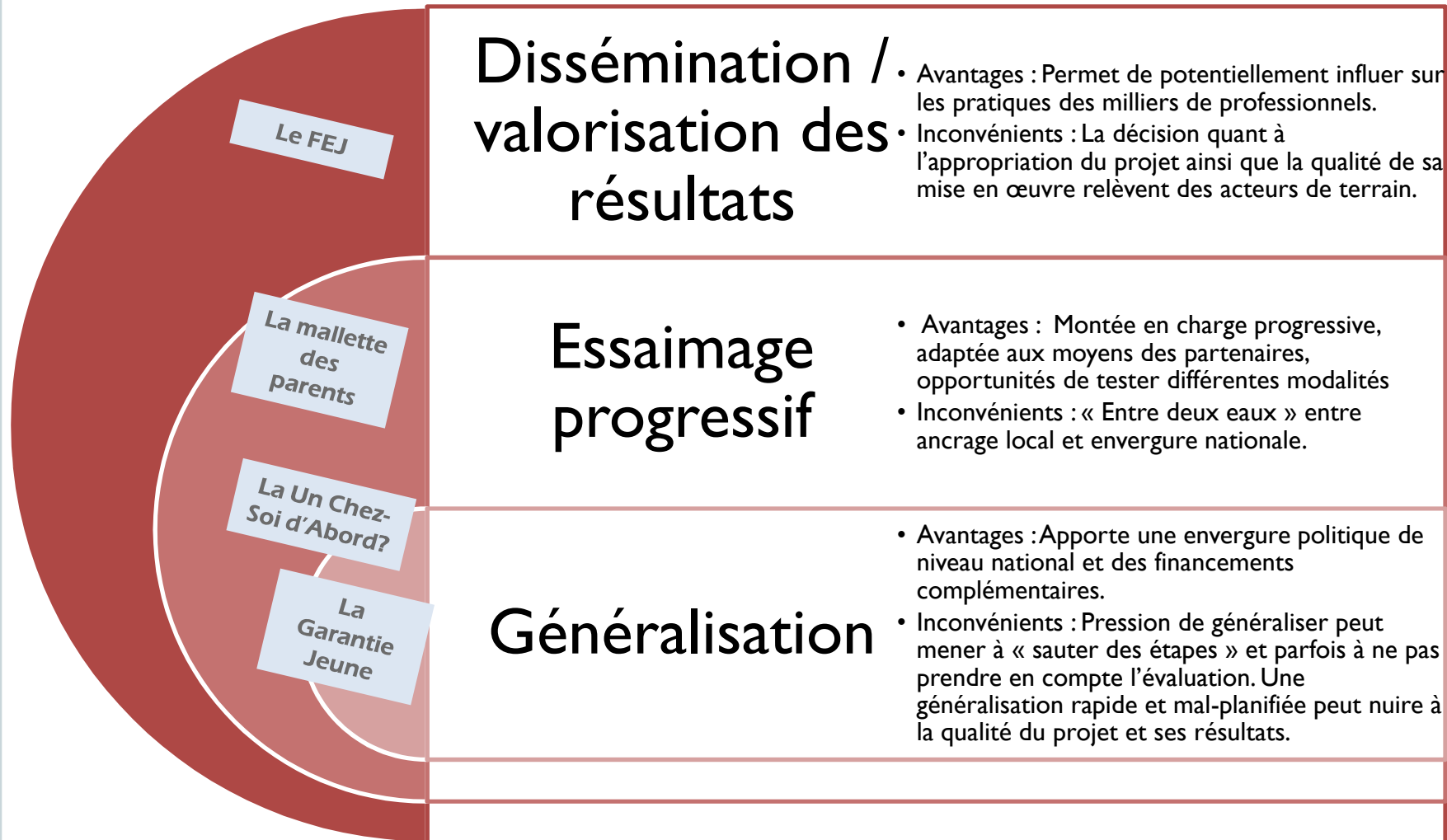
- **Comparing different skill content training – such as 'basic' versus 'advanced' interventions – is extremely difficult:** finding suitable comparators (i.e. policies that target similar groups using different types of training) is challenging, and skill content usually reflects real participant differences.
- **Training programmes that respond to structural shocks in the local economy are usually highly tailored to a given local context.** This means that pulling out generalisable findings on impact is difficult.
- **It is hard to reach any strong conclusions on private-led versus public-led delivery on the basis of the (limited) available evidence.**

Where there is a lack of evidence:

- **We have found little evidence which provides robust, consistent insight into the relative value for money of different approaches.** Most assessments of 'cost per outcome' fail to provide a control group for comparison.
- **We found no evidence that would suggest local delivery is more or less effective than national delivery.**

http://www.whatworksgrowth.org/public/files/Policy_Reviews/16-06-15_Employment_Training_Summary_Updated.pdf

SORTIE : DIVERSES OPTIONS



ÉVALUATION : CRÉER CONTREFACTUEL

Méthode	Protocole	Intérêt	Limites
La randomisation	Tirer au sort, les groupe test (personnes qui vont entrer dans le dispositif) ou constituer un groupe témoin (les personnes non retenues lors du tirage). Cette méthode est appelée « randomisation ».	Simple à comprendre & contrôle pour les caractéristiques non observables	Problèmes éthiques & questions d'inégalités d'accès aux services
La régression en discontinuité	Sélectionner deux groupes en fonction d'une variable (ex. date de naissance) sur laquelle est définie une limite au-delà de laquelle l'individu rentre dans le dispositif.	Adaptée lorsqu'il n'est pas acceptable d'appliquer un dispositif à une seule partie des personnes éligibles	Ne permet pas d'étudier la situation des personnes qui sont éloignées du seuil & les deux groupe ne sont pas identiques
Le matching	Constituer un contrefact au groupe test en recherchant un groupe de contrôle disposant de caractéristiques similaires selon certains critères (situation professionnelle, âge moyen...).	Evite certaines questions éthiques et techniques de la randomisation & peut s'appuyer sur données administratives	Caractéristiques non observées peuvent introduire des biais

ÉVALUATION : ÉTUDES DE CAS DGCS

	Objectifs	Contrefact	Méthode de collecte
Un Chez-Soi d'Abord	Evaluation d'impact	Randomisation	Enquêtes auprès des groupes test & témoin au début, + 12 et + 24 mois
	Evaluation du processus		Entretiens auprès des partenaires et équipes
Garantie Jeune	Evaluation d'impact : parcours d'insertion sociale et professionnelle & conditions de vie	Matching	Enquêtes statistiques réalisées par la DARES tous les 6 mois pendant 2 ans
	Evaluation du processus : quantifier public, partenariats, pratiques d'accompagnement		Plateforme Œdipe Enquêtes qualitatives (immersion, entretiens auprès des partenaires et jeunes)